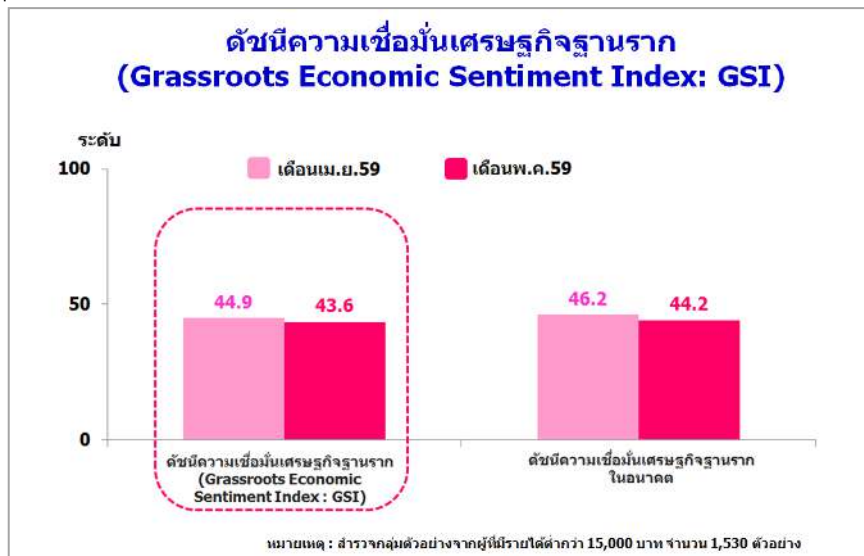


## ศูนย์วิจัยเศรษฐกิจ ธุรกิจ และเศรษฐกิจฐานราก ธนาคารออมสิน

### ประชาชนฐานรากกังวลเศรษฐกิจฟื้นตัวช้า

นายชาติชาย พยุหนาวีชัย ผู้อำนวยการธนาคารออมสินเปิดเผย ผลการสำรวจ **ดัชนีความเชื่อมั่นเศรษฐกิจฐานราก** หรือ **GSI** ประจำเดือนพฤษภาคม 2559 ได้ดำเนินการสำรวจจากกลุ่มตัวอย่างที่เป็นประชาชนที่มีรายได้ไม่เกิน 15,000 บาท ทั่วประเทศ จำนวน 1,530 ตัวอย่าง ผลที่ได้พบว่า **GSI เดือนพฤษภาคม 2559 อยู่ที่ระดับ 43.6** ปรับลดลงจากเดือนเมษายน **ที่อยู่ระดับประมาณ 44.9** แสดงให้เห็นว่าประชาชนระดับฐานรากผู้บริโภคยังคงเห็นว่าภาวะเศรษฐกิจไทยในปัจจุบันฟื้นตัวค่อนข้างล่าช้า โดยเฉพาะอย่างยิ่งจากภาวะภัยแล้งและราคาพืชผลทางการเกษตรยังมีราคาต่ำ ส่งผลให้กำลังซื้อในประเทศยังฟื้นตัวไม่มาก ถึงแม้ว่าเศรษฐกิจไทยไตรมาส 1 ปี 2559 ขยายตัวได้ร้อยละ 3.2 ซึ่งเป็นการขยายตัวสูงสุดในรอบ 12 ไตรมาส (3 ปี) แต่ยังคงส่งผลสู่ประชาชนฐานรากไม่มาก อย่างไรก็ตามเมื่อพิจารณาดัชนีความเชื่อมั่นในด้านต่างๆ พบว่า ดัชนีที่ปรับตัวเพิ่มขึ้นได้แก่ ดัชนีความเชื่อมั่นในความสามารถจับจ่ายใช้สอยในเดือนพ.ค.59 อยู่ที่ระดับ 68.6 เพิ่มขึ้นจากเดือนเม.ย.59 ที่อยู่ที่ระดับ 61.3 และดัชนีความเชื่อมั่นในภาระหนี้สินอยู่ที่ระดับ 44.9 เพิ่มขึ้นจาก 40.1 แสดงถึงภาระหนี้สินที่ผ่อนคลายลง ในขณะที่ดัชนีความเชื่อมั่นในภาวะเศรษฐกิจ การออม โอกาสในการหางานทำ และการหารายได้ของเดือนพ.ค.59 ปรับตัวลดลงจากเดือนเม.ย.59



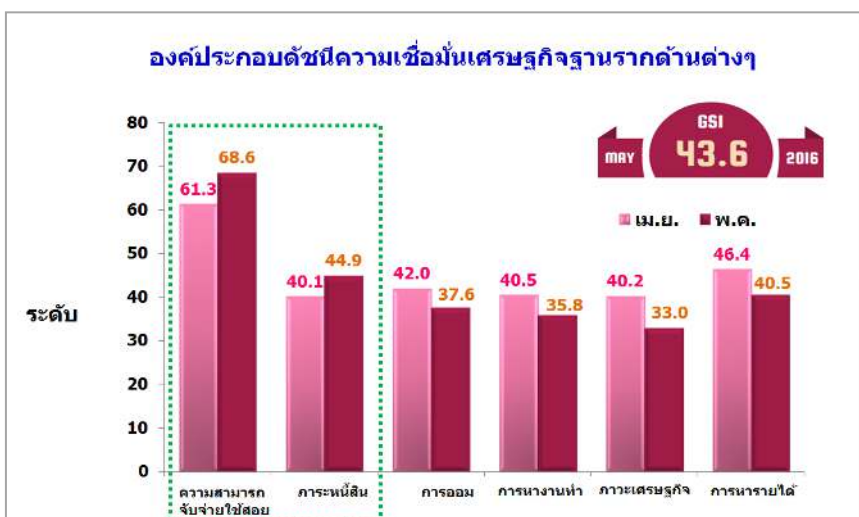
#### การที่ดัชนีความเชื่อมั่น

เศรษฐกิจฐานรากต่อสถานการณ์ใน

อนาคตปรับตัวลดลง จากระดับ 46.2 ในเดือนเมษายนมาอยู่ที่ระดับ 44.2 ในเดือนพฤษภาคม 2559 สะท้อนให้เห็นว่าประชาชนฐานรากมีความกังวลเกี่ยวกับความผันผวนของเศรษฐกิจโลกและการฟื้นตัวของเศรษฐกิจไทยในอนาคต

#### ศูนย์วิจัยเศรษฐกิจ

ธุรกิจ และเศรษฐกิจฐานราก คาดการณ์ว่าการบริโภคของภาคประชาชนฐานรากยังฟื้นตัวขึ้นไม่มากนักในช่วงนี้ เนื่องจากประชาชนมีความวิตกกังวลเกี่ยวกับสถานการณ์ความไม่แน่นอนของการฟื้นตัวของเศรษฐกิจไทยและเศรษฐกิจโลก อย่างไรก็ตามการฟื้นตัวของประชาชนฐานรากน่าจะค่อยๆ



ปรับตัวดีขึ้นในช่วงปลายไตรมาสที่ 2 หรือ ต้นไตรมาสที่ 3 ของปีนี้ ถ้าสถานการณ์ ความผันผวนของเศรษฐกิจโลกคลี่คลายลง เนื่องจากภาวะดังกล่าวสามารถส่งผลเชิงลบ ต่อเนื่องมาที่ภาพเศรษฐกิจในระดับฐานราก ผ่านความผันผวนของรายได้ การมีงานทำ ตลอดจนภาวะหนี้และค่าใช้จ่ายได้

นอกจากนี้ ศูนย์วิจัยฯ ยังได้สำรวจ ความคิดเห็นของประชาชนฐานราก เกี่ยวกับปัญหาหนี้ในระบบในภาวะค่า ครองชีพสูง โดยเมื่อสอบถามถึงปัญหา ด้านรายได้และหนี้สินในปัจจุบัน พบว่า ปัญหาที่อยู่ในระดับมาก 3 อันดับแรก คือ รายได้ไม่พอกับภาวะค่าครองชีพ ในปัจจุบัน (ร้อยละ 45.4) รายได้ไม่แน่นอน/ราคาผลผลิตการเกษตรไม่แน่นอน (ร้อยละ 40.0) และเงินที่หามาได้ส่วนใหญ่ ต้องนำมาใช้หนี้ (ร้อยละ 28.9)

อย่างไรก็ตามพบว่า ประชาชน ฐานรากที่ไม่มีปัญหาเจ้าหนี้คุกคาม/ นายทุนขูดรีด (ร้อยละ 65.4) ไม่ต้องกู้หนี้ใหม่ มาชำระหนี้เก่าต่อกันไปไม่จบสิ้น (ร้อยละ 57.8) และไม่มีปัญหาอัตราดอกเบี้ย หนี้ในระบบสูง (ร้อยละ 56.9)

เมื่อสอบถามถึงรายได้และ ค่าใช้จ่ายในช่วง 6 เดือนที่ผ่านมา พบว่า ร้อยละ 49.6 มีรายได้พอดีกับค่าใช้จ่าย รองลงมาร้อยละ 35.6 มีรายได้น้อยกว่า ค่าใช้จ่าย มีเพียงร้อยละ 14.8 ที่มีรายได้น้อยกว่าค่าใช้จ่าย ทั้งนี้ เมื่อสอบถามถึง แนวทางการแก้ไขปัญหาในกรณีที่มี รายได้น้อยกว่าค่าใช้จ่าย ส่วนใหญ่จะทำการกู้ยืมในระบบ (ร้อยละ 41.4) รองลงมา กู้ยืมในระบบ (ร้อยละ 25.8) และหารรายได้ เสริม (ร้อยละ 15.5) ทั้งนี้จะสังเกตได้ว่า ประมาณ 3 ใน 4 จะใช้แนวทางในการ แก้ปัญหาโดยการกู้ยืมผ่านแหล่งเงินต่างๆ ทั้งในระบบและนอกระบบ โดย วัตถุประสงค์ของการก่อหนี้ ได้แก่ เพื่อการอุปโภคบริโภค (ร้อยละ 33.0) ชำระหนี้เดิม (ร้อยละ 22.7) และเช่า/ซื้อที่อยู่อาศัย (ร้อยละ 10.9) ตามลำดับ ซึ่งจากภาระหนี้สินดังกล่าวได้ส่งผลกระทบต่อ การดำเนินชีวิต ทั้งที่ต้องมีการใช้จ่าย ที่น้อยลง (ร้อยละ 45.2) หารรายได้เพิ่มขึ้น (ร้อยละ 36.3) มีการกู้ยืมเงินเพิ่มขึ้น (ร้อยละ 16.4) และถูกติดตามทวงหนี้ (ร้อยละ 1.8) เป็นต้น

