

Grassroots Economic Situation

ภาวะเศรษฐกิจฐานราก เดือนกรกฎาคม – สิงหาคม 2560

ดัชนีผลผลิตสินค้าเกษตร: *ประจำเดือนกรกฎาคม 2560 ขยายตัวร้อยละ 15.4 เมื่อเทียบกับช่วงเดียวกันของปีก่อน* และมีการปรับตัวเพิ่มขึ้นจากเดือนก่อนหน้าที่มีการขยายตัวร้อยละ 14.4 โดยผลผลิตสำคัญที่ปรับตัวเพิ่มขึ้น ได้แก่ มันสำปะหลัง ยางพารา ปาล์มน้ำมัน และกลุ่มผลไม้ อาทิ เงาะ ลองกอง ลำไย และมังคุด ขณะที่ผลผลิตในหมวดปศุสัตว์ปรับตัวเพิ่มขึ้นจาก สุกร ไก่เนื้อ และไข่ไก่ ส่วนผลผลิตหมวดประมงขยายตัว จากผลผลิตกุ้ง *คาดว่าในเดือนสิงหาคม ผลผลิตสินค้าสำคัญ ที่จะเพิ่มขึ้น ได้แก่ ยางพารา ข้าวโพดเลี้ยงสัตว์ ลำไย และมังคุด เมื่อเปรียบเทียบกับปีที่ผ่านมา*

ดัชนีราคาสินค้าเกษตร: *ประจำเดือนกรกฎาคม 2560 หดตัวร้อยละ -15.6 เมื่อเทียบกับช่วงเดียวกันของปีก่อน* มีการปรับตัวลดลงจากเดือนก่อนหน้าที่หดตัวร้อยละ -5.5 โดยหมวดพืชผลสำคัญที่ราคาปรับตัวลดลง ได้แก่ มันสำปะหลัง ที่ราคาส่งออกอยู่ในเกณฑ์ต่ำ ประกอบกับฝนตกต่อเนื่องทำให้หัวมันสำปะหลังมีเปอร์เซ็นต์แป้งค่อนข้างต่ำ ส่วนปาล์มน้ำมัน และกลุ่มไม้ผล อาทิ ลำไย เงาะ มังคุด ราคาลดลงจากปริมาณผลผลิตออกสู่ตลาดเพิ่มขึ้นตามฤดูกาล ขณะที่ผลผลิตที่ราคาปรับตัวเพิ่มขึ้น ได้แก่ สินค้ากลุ่มพืชผัก ส่วนผลผลิตหมวดปศุสัตว์หดตัวร้อยละ -7.1 เนื่องจากราคาสุกร ไก่เนื้อ และไข่ไก่ปรับตัวลดลง ส่วนหมวดประมง ดัชนีราคาลดลง ร้อยละ -6.0

ดัชนีรายได้เกษตรกร: *ประจำเดือนกรกฎาคม 2560 หดตัวร้อยละ -2.6 เมื่อเทียบกับช่วงเดียวกันของปีก่อน* โดยปรับตัวลดลงจากเดือนก่อนหน้าที่ขยายตัวร้อยละ 6.2 เนื่องจากสินค้าสำคัญที่มีราคาลดลง ได้แก่ มันสำปะหลัง ปาล์มน้ำมัน ลำไย สุกร และผลผลิตกุ้ง

ภาวะการจ้างงาน: ประจำเดือนกรกฎาคม 2560 มีจำนวนการจ้างงานรวม 38.0 ล้านคน ประกอบด้วย การจ้างงานภาคเกษตรกรรมร้อยละ 32.9 (จำนวน 12.5 ล้านคน) และนอกภาคเกษตรกรรมร้อยละ 67.1 (จำนวน 25.5 ล้านคน) *เมื่อเทียบกับช่วงเดียวกันของปีก่อน พบว่าจำนวนการจ้างงานรวมหดตัวร้อยละ -1.1 โดยที่การจ้างงานนอกภาคเกษตรกรรมหดตัวร้อยละ -1.9*

ความเคลื่อนไหวการแก้หนี้ในระบบ: ประจำเดือนกรกฎาคม – สิงหาคม 2560

1. ธนาคารออมสินได้อนุมัติสินเชื่อรายย่อยเพื่อใช้จ่ายฉุกเฉิน จำนวน 43,918 ราย วงเงิน 1,823.9 ล้านบาท
2. สินเชื่อรายย่อยเพื่อการประกอบอาชีพภายใต้การกำกับ (นาโนไฟแนนซ์) มีผู้ประกอบการจำนวน 25 ราย มียอดอนุมัติสินเชื่อสะสมจำนวน 121,064 บัญชี เป็นเงิน 3,341 ล้านบาท
3. สินเชื่อรายย่อยระดับจังหวัดภายใต้การกำกับ (พีโกไฟแนนซ์) เปิดให้บริการทั่วประเทศ จำนวน 60 ราย

ข้อเสนอแนะธนาคารออมสิน : สถิติที่เกี่ยวข้องกับเศรษฐกิจฐานรากในภาพรวมมีการปรับตัวลงเล็กน้อยจากการที่ระดับราคาสินค้าเกษตรปรับตัวลดลง เนื่องจากปริมาณผลผลิตที่ออกสู่ตลาดเพิ่มมากขึ้น นอกจากนี้หลายจังหวัดของพื้นที่ภาคเหนือและภาคตะวันออกเฉียงเหนือยังได้รับผลกระทบจากสถานการณ์น้ำท่วม ส่งผลกระทบต่อรายได้ ชีวิตความเป็นอยู่ และโอกาสในการประกอบอาชีพของประชาชนฐานรากจำนวนมาก ซึ่งนอกเหนือจากการที่ธนาคารจะต้องดำเนินมาตรการให้ความช่วยเหลือ ทั้งการผ่อนผันการชำระหนี้ และการให้สินเชื่อเพิ่มเติมเพื่อบรรเทาความเดือดร้อนตามนโยบายรัฐแล้ว ขณะเดียวกันธนาคารควรเฝ้าระวังและติดตามข้อมูลการชำระสินเชื่อของลูกค้าอย่างใกล้ชิด เพื่อที่จัดเตรียมแนวทางที่เหมาะสมในการป้องกันปัญหา NPLs ที่อาจเกิดขึ้น เนื่องจากความสามารถในการหารายได้ และความสามารถในการชำระหนี้ที่ลดลงของลูกค้า



Indicators



ดัชนีผลผลิตสินค้าเกษตร

ประจำเดือนกรกฎาคม 2560 ขยายตัวร้อยละ 15.4

เมื่อเทียบกับช่วงเดียวกันของปีก่อน และมีการปรับตัวเพิ่มขึ้นจากเดือนก่อนหน้าที่มีการขยายตัวร้อยละ 14.4 โดยผลผลิตเพิ่มขึ้นในทุกหมวดสินค้า ทั้งในหมวดพืชผลสำคัญ หมวดปศุสัตว์ และหมวดประมง



หมวดพืชผลสำคัญ ขยายตัวร้อยละ 20.4 เมื่อเทียบกับช่วงเดียวกันของปีก่อน โดยผลผลิตสำคัญที่ปรับเพิ่มขึ้น ได้แก่ มันสำปะหลัง ยางพารา ปาล์มน้ำมัน และกลุ่มผลไม้ อาทิ เงาะ ลองกอง ลำไย และมังคุด



หมวดปศุสัตว์ ขยายตัวเพิ่มขึ้นร้อยละ 5.2 เมื่อเทียบกับช่วงเดียวกันของปีก่อน เนื่องจากปริมาณผลผลิตสุกร ไก่เนื้อ ไก่เนื้อ และไข่ไก่เพิ่มขึ้น



หมวดประมง ขยายตัวร้อยละ 16.4 เนื่องจากผลผลิตกุ้งที่เพิ่มขึ้น

คาดว่าในเดือนสิงหาคม ผลผลิตสินค้าสำคัญ ที่จะเพิ่มขึ้น ได้แก่ ยางพารา ข้าวโพดเลี้ยงสัตว์ ลำไย และมังคุด เมื่อเปรียบเทียบกับปีที่ผ่านมา



ดัชนีราคาสินค้าเกษตร

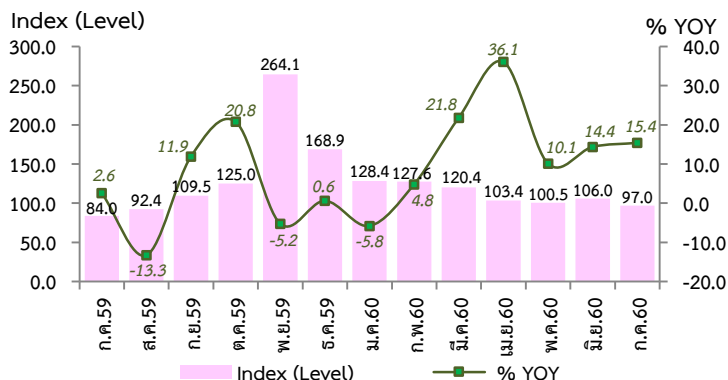
ประจำเดือนกรกฎาคม 2560 หดตัวร้อยละ

-15.6 เมื่อเทียบกับช่วงเดียวกันของปีก่อน และปรับตัวลดลงจากเดือนก่อนหน้าที่หดตัวร้อยละ -5.5 โดยเป็นการปรับลดลงอย่างต่อเนื่อง 6 เดือนติดต่อกัน ซึ่งราคาปรับลดลงทุกหมวดดังนี้



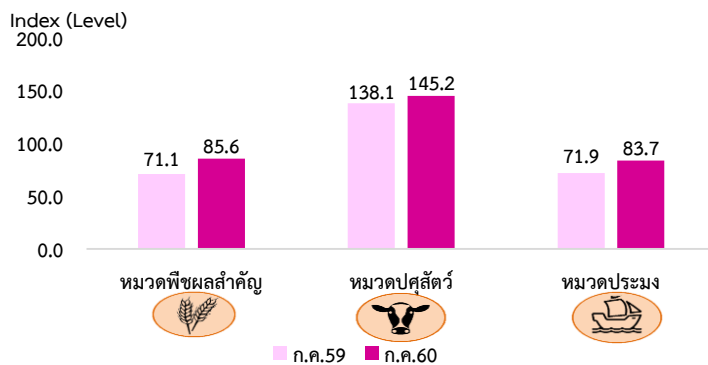
หมวดพืชผลสำคัญ ปรับตัวลดลงร้อยละ -18.1 เมื่อเทียบกับช่วงเดียวกันของปีก่อน โดยหมวดพืชผลสำคัญที่ราคาปรับลดลง ได้แก่ มันสำปะหลัง ที่ราคาส่งออกอยู่ในเกณฑ์ต่ำ ประกอบกับฝนตกต่อเนื่องทำให้หัวมันสำปะหลังมีเปอร์เซ็นต์แป้งค่อนข้างต่ำ ส่วนปาล์มน้ำมัน และกลุ่มไม้ผล อาทิ ลำไย เงาะ มังคุด ราคาลดลงจากปริมาณผลผลิตออกสู่ตลาดเพิ่มขึ้นตามฤดูกาล ขณะที่ผลผลิตที่ราคาปรับตัวเพิ่มขึ้น ได้แก่ สินค้ากลุ่มพืชผัก

ดัชนีผลผลิตสินค้าเกษตร



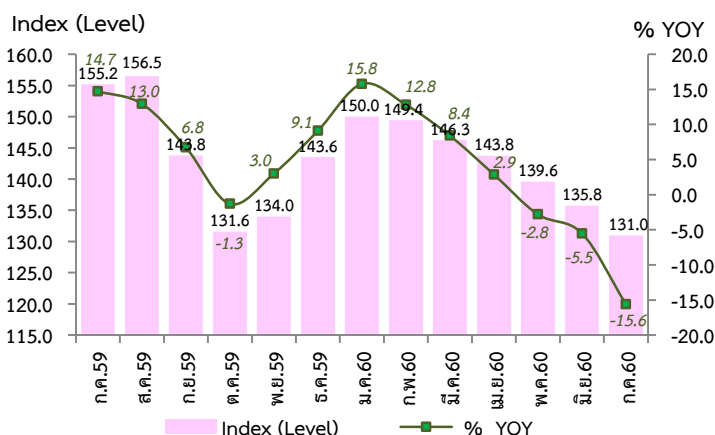
ที่มา : สำนักงานเศรษฐกิจการเกษตร

ดัชนีผลผลิตสินค้าเกษตร (แบ่งตามหมวด)



ที่มา : สำนักงานเศรษฐกิจการเกษตร

ดัชนีราคาสินค้าเกษตร



ที่มา : สำนักงานเศรษฐกิจการเกษตร

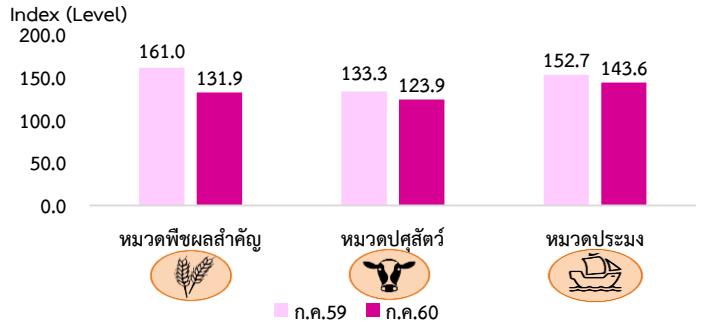


Grassroots Economic Situation

หมวดปศุสัตว์ หดตัวร้อยละ -7.1 เมื่อเทียบกับช่วงเดียวกันของปีก่อน เนื่องจากราคาสุกร ไช้ไก่ และโคเนื้อปรับตัวลดลง

หมวดประมง หดตัวร้อยละ -6.0 เนื่องจากปริมาณผลผลิตออกจำหน่ายสู่ตลาดปริมาณเพิ่มขึ้น ทำให้ราคาปรับตัวลดลง

ดัชนีราคาสินค้าเกษตร (แบ่งตามหมวด)



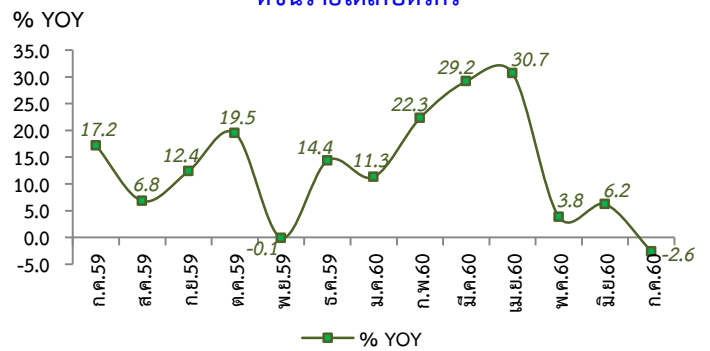
ที่มา : สำนักงานเศรษฐกิจการเกษตร



ดัชนีรายได้เกษตรกร

ประจำเดือนกรกฎาคม 2560 หดตัวลงร้อยละ -2.6 เมื่อเทียบกับช่วงเดียวกันของปีก่อน โดยปรับตัวลดลงจากเดือนก่อนหน้าที่ขยายตัวร้อยละ 6.2 เนื่องจากสินค้าสำคัญมีราคาลดลง ได้แก่ มันสำปะหลัง ปาล์ม น้ำมัน ลำไย สุกร และผลผลิตกุ้ง ทั้งนี้คาดว่าในเดือนสิงหาคมรายได้เกษตรกรจะอยู่ในระดับทรงตัว เมื่อเปรียบเทียบกับปีก่อนหน้า เพราะถึงแม้ดัชนีผลผลิตจะปรับตัวเพิ่มขึ้นแต่ดัชนีราคาได้ปรับตัวลดลง

ดัชนีรายได้เกษตรกร



ที่มา : สำนักงานเศรษฐกิจการเกษตร

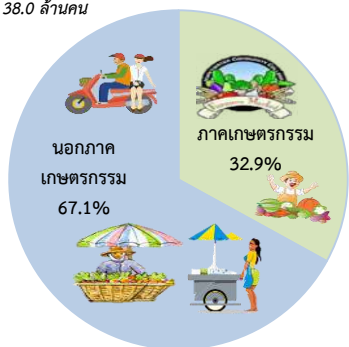


ภาวะการจ้างงาน

ประจำเดือนกรกฎาคม 2560 มีจำนวนการจ้างงานรวม 38.0 ล้านคน ประกอบด้วยการจ้างงานภาคเกษตรกรรมร้อยละ 32.9 (จำนวน 12.5 ล้านคน) และนอกภาคเกษตรกรรมร้อยละ 67.1 (จำนวน 25.5 ล้านคน) **เมื่อเทียบกับช่วงเดียวกันของปีก่อนพบว่าจำนวนการจ้างงานรวมหดตัวร้อยละ -1.1** โดยการจ้างงานภาคเกษตรขยายตัวร้อยละ 0.6 ส่วนใหญ่เป็นการเพิ่มขึ้นในการปลูกข้าวเจ้า การปลูกข้าวเหนียว และการปลูกยางพารา ขณะที่การจ้างงานนอกภาคเกษตรกรรมหดตัวร้อยละ -1.9 ลดลงในสาขาการผลิต สาขาก่อสร้าง และสาขาการขนส่งและการขายปลีก เมื่อเทียบกับปีก่อนหน้า

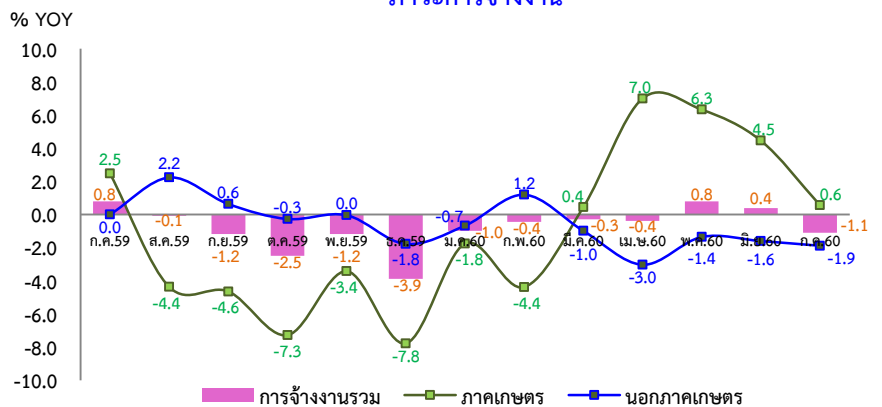
ภาวะการจ้างงาน

จำนวนผู้มีงานทำทั้งหมด 38.0 ล้านคน



ที่มา : สำนักงานสถิติแห่งชาติ

ภาวะการจ้างงาน



ที่มา : สำนักงานสถิติแห่งชาติ





เปรียบเทียบจำนวนผู้มีงานทำ จำแนกตามอุตสาหกรรม

หน่วย : ล้านคน

	ก.ค.59	ก.ค.60		ก.ค.59	ก.ค.60	
เกษตรกรรม	12.4	12.5	↑	การขนส่ง	1.2	1.2
การผลิต	6.2	5.9	↓	การศึกษา	1.2	1.2
การขายส่ง	6.5	6.4	↓	บริหารอื่นๆ	0.8	0.8
ที่พักแรม	2.7	2.9	↑	สุขภาพ	0.7	0.8
การก่อสร้าง	2.3	2.0	↓	กิจกรรมทางการเงิน	0.6	0.6
บริหารราชการ	1.5	1.5	■	อสังหาริมทรัพย์	0.2	0.2
				อื่นๆ	2.1	2.1

ความเคลื่อนไหวการแก้หนี้ในระบบ เดือนกรกฎาคม - สิงหาคม 2560

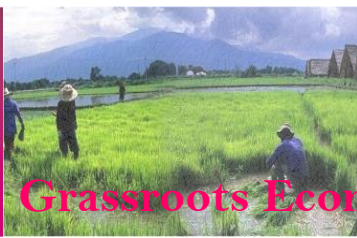
การอนุมัติสินเชื่อรายย่อยเพื่อใช้จ่ายฉุกเฉินเพื่อแก้ไขปัญหาหนี้ในระบบ ณ เดือนสิงหาคม 2560

	อนุมัติสินเชื่อ (ราย)	วงเงิน (ล้านบาท)
	43,918	1,823.9

เปิดช่องทางให้เจ้าหนี้ระบบจดทะเบียนเป็นผู้ประกอบธุรกิจสินเชื่อรายย่อย(Non-Bank) เพื่อบริการประชาชนให้สามารถกู้ยืมเงินในระบบได้ง่ายและรวดเร็วโดยการให้สินเชื่อส่วนบุคคลเพื่อใช้จ่ายฉุกเฉิน และการประกอบอาชีพ ดังนี้

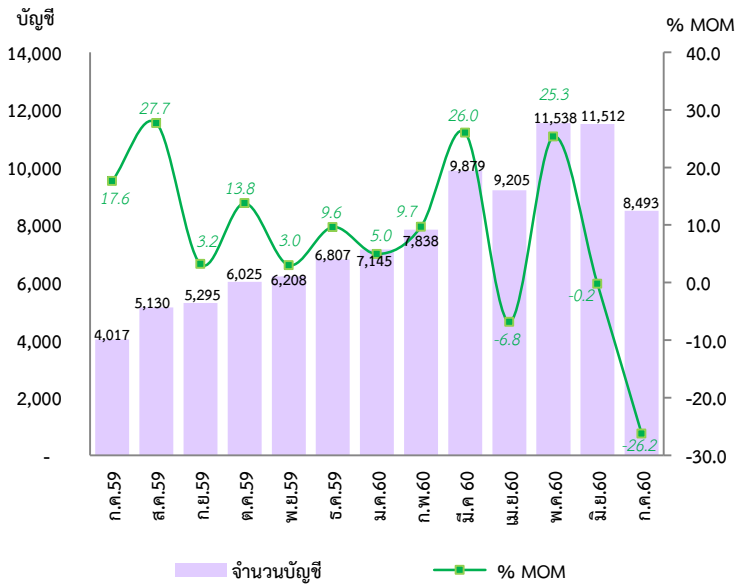
1. สินเชื่อรายย่อยเพื่อการประกอบอาชีพภายใต้การกำกับ (นาโนไฟแนนซ์)

ณ เดือนกรกฎาคม 2560 มีผู้ประกอบการจำนวน 25 ราย มียอดอนุมัติสินเชื่อสะสมจำนวน 121,064 บัญชี เป็นเงิน 3,341 ล้านบาท โดยมีการอนุมัติสินเชื่อ จำนวน 8,493 บัญชี หดตัวจากเดือนก่อนหน้าร้อยละ -26.2 และยอดอนุมัติสินเชื่อใหม่จำนวน 270 ล้านบาท ลดลงจากเดือนก่อนหน้าร้อยละ -23.5 และเมื่อเปรียบเทียบกับช่วงเดียวกันของปีก่อน พบว่า จำนวนบัญชีอนุมัติสินเชื่อขยายตัวร้อยละ 111.4 ส่วนสินเชื่อขยายตัวร้อยละ 178.4

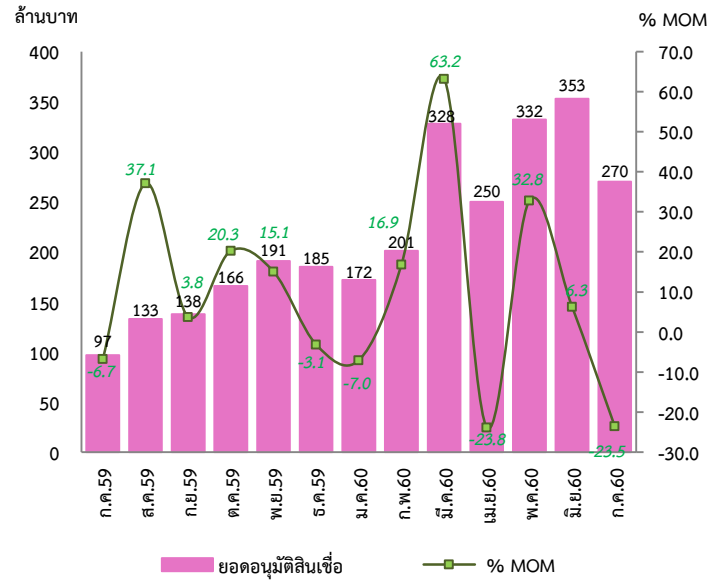


Grassroots Economic Situation

จำนวนบัญชีออมมติสินเชื่อ



จำนวนเงินออมมติสินเชื่อ



ที่มา : ธนาคารแห่งประเทศไทย

หมายเหตุ: แหล่งที่มาของข้อมูลจำนวน 25 แห่ง ธนาคารพาณิชย์ 1 แห่ง ได้แก่ ธนาคารไทยเครดิต เพื่อรายย่อย ผู้ประกอบการที่ไม่ใช่สถาบันการเงิน 24 แห่ง ได้แก่ 1) บจก.เงินดีดีล 2) บจก.เงินสดทันใจ 3) บจก.เงินแสนสบาย 4) บมจ.จี แคปปิตอล 5) บจก.โดเมสติก แคปปิตอล 2015 6) บจก.ทีเค เงินทันใจ 7) บจก.เทอร์โบ แคช (ประเทศไทย) 8) บจก.ไทยเอส แคปปิตอล 9) บจก.ปิยะระยองกรุ๊ป 10) บจก.พลีษฐภาคิณ 11) บจก.ที.เอส.เอ็น.ลิสซิ่ง 12) บมจ.เมืองไทย ลิสซิ่ง 13) บมจ.แมคคาเล กรุ๊ป 14) บมจ.ไม้ด้า ลิสซิ่ง 15) บจก.สทไฟบูลย์ (2558) 16) บจก.อยุธยา แคปปิตอล เซอร์วิสเอส 17) บจก.เอเชียเจมส์ฟอรัย 18) บจก.ไอทีทีพี 19) บมจ.ไอรา แอนด์ ไอฟูล 20) บจก.เงินต่อยอด 21) บริษัท เอสจีเอฟ แคปปิตอล จำกัด (มหาชน) 22) บริษัท เอ.ที.ลิสซิ่ง จำกัด 23) บริษัท เอเอเอ็ม แคปปิตอล เซอร์วิส จำกัด 24) บริษัท เอเชีย เวลส์ พลัส แมนเนจเม้นท์ จำกัด

2. สินเชื่อรายย่อยระดับจังหวัดภายใต้การกำกับ (พิโกไฟแนนซ์) ณ เดือนสิงหาคม 2560

- เปิดให้บริการทั่วประเทศ จำนวน 60 ราย แบ่งตามรายภูมิภาค ดังนี้
 - ภาคกลาง 10 ราย เพิ่มจากเดือนกรกฎาคม จำนวน 2 ราย
 - ภาคเหนือ 5 ราย เพิ่มจากเดือนกรกฎาคม จำนวน 2 ราย
 - ภาคตะวันออกเฉียงเหนือ 36 ราย เพิ่มจากเดือนกรกฎาคม จำนวน 9 ราย
 - ภาคตะวันออก 5 ราย เพิ่มจากเดือนกรกฎาคม จำนวน 1 ราย
 - ภาคใต้ 4 ราย ไม่มีการเปลี่ยนแปลง

ที่มา : สำนักงานเศรษฐกิจการคลัง กระทรวงการคลัง



ปัจจัยเชิงบวกและปัจจัยเสี่ยงที่ส่งผลต่อภาวะเศรษฐกิจฐานราก

ปัจจัยบวก

- + ปริมาณผลผลิตทางการเกษตรมีการขยายตัวเพิ่มขึ้น อาทิ น้ำมันรำปลา ยางพารา ปาล์มน้ำมัน ลำไย มังคุด สุกกร ไก่เนื้อ ไข่ไก่ และสินค้าหมวดประมง
- + เศรษฐกิจโดยรวมมีการขยายตัวทั้งจากการท่องเที่ยว การบริโภคภาคเอกชน และการส่งออกสินค้า อาทิ สินค้าอิเล็กทรอนิกส์ ชิ้นส่วนรถยนต์ และการผลิตในหมวดอาหาร ตามปริมาณของผลผลิตที่เพิ่มขึ้น
- + ภาครัฐมีนโยบายเพื่อช่วยเหลือประชาชนฐานราก อาทิ โครงการแก้ไขหนี้ในระบบ โครงการสินเชื่อรายย่อย เพื่อใช้จ่ายฉุกเฉิน มาตรการการเงินการคลังเพื่อช่วยเหลือผู้ประกอบการในปี 2560 โครงการช่วยเหลือเยียวยาเกษตรกรที่ได้รับผลกระทบจากอุทกภัยเนื่องจากพายุตาลัสและพายุเซินกา และโครงการประชารัฐสวัสดิการ

ปัจจัยลบ

- ราคาพืชผลทางการเกษตรหลายรายการยังทรงตัวอยู่ในระดับต่ำและหลายรายการมีราคาปรับตัวลดลง เนื่องจากผลผลิตที่เข้าสู่ฤดูกาลเก็บเกี่ยวในช่วงเดียวกัน ส่งผลต่อรายได้และกำลังซื้อของเกษตรกรบางส่วน
- สถานการณ์น้ำท่วมในพื้นที่ภาคเหนือ และภาคตะวันออกเฉียงเหนือ ส่งผลกระทบต่อรายได้ การดำเนินชีวิต ผลผลิตทางการเกษตร และโอกาสในการประกอบอาชีพของประชาชนฐานราก
- การลงทุนภาคเอกชนยังทรงตัวอยู่ในระดับต่ำ รวมถึงการจ้างงานนอกภาคการเกษตรปรับตัวลดลง ทั้งในสาขาการผลิต สาขาก่อสร้าง สาขาการขนส่งและการขายปลีก ส่งผลให้กำลังซื้อของประชาชนในกลุ่มผู้ใช้แรงงานปรับตัวลดลง