

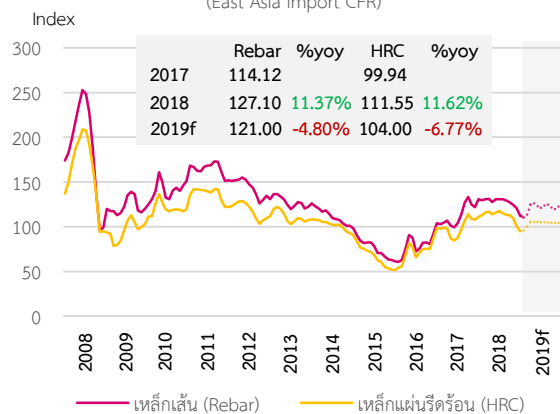
อุตสาหกรรมเหล็กปี 2562 คาดว่าความต้องการบริโภคเหล็กในประเทศจะเพิ่มขึ้นร้อยละ 7-9 (%yoy) จากการลงทุนโครงสร้างพื้นฐานภาครัฐ รวมถึงการลงทุนภาคเอกชนในพื้นที่ EEC อย่างไรก็ตามในด้านราคาเหล็กอาจไม่ปรับเพิ่มขึ้นและอาจมีแนวโน้มลดลงจากปัญหาอุปทานส่วนเกินยังคงมีอยู่ นอกจากนี้แม้การบริโภคเหล็กในประเทศจะเพิ่มขึ้นก็ตาม แต่ผู้ประกอบการเหล็กในไทยยังคงไม่ได้รับประโยชน์มากนัก โดยเฉพาะผู้ผลิตและส่งออกเหล็กที่ยังคงมีความยากลำบากในการทำกำไร เนื่องจากต้องเผชิญการแข่งขันที่สูงจากเหล็กนำเข้าจากต่างประเทศ โดยเฉพาะจากจีน ขณะที่ผู้นำเข้าเหล็กเพื่อจำหน่ายมีแนวโน้มผลประกอบการที่ดีกว่า

อุตสาหกรรมเหล็กปี 2561-2562

ราคาเหล็กจะทรงตัวจนถึงลดลงเล็กน้อยจากปัญหาอุปทานส่วนเกินที่มีโอกาสกลับมาอีกครั้ง

ราคาเหล็กในตลาดโลก (World Steel Price) ปี 2561 ปรับตัวเพิ่มขึ้น สะท้อนจากดัชนีราคาเหล็กเส้น (Rebar) และเหล็กแผ่นรีดร้อน (HRC) เฉลี่ยที่ปรับตัวเพิ่มขึ้นร้อยละ 11.37 และ 11.62 (%yoy) ตามลำดับ ส่งผลให้ภาพรวมราคาเหล็กในประเทศมีการปรับตัวเพิ่มขึ้นเช่นกัน อย่างไรก็ตามสำหรับปี 2562 อุตสาหกรรมเหล็กจะถูกกดดันจาก 1) ปัญหาอุปทานส่วนเกิน เนื่องจากคาดว่าความต้องการบริโภคเหล็กของจีนซึ่งเป็นผู้ผลิตและผู้ใช้หลักของโลกจะคงที่ ไม่มีการขยายตัว 2) การชะลอการเติบโตของเศรษฐกิจโลกและทิศทางดอกเบี้ยขาขึ้น ซึ่งจะกดดันภาคการลงทุน จึงคาดว่าทั้งราคาเหล็กโลกและราคาเหล็กในประเทศปี 2562 จะอยู่ในภาวะทรงตัวจนถึงปรับตัวลดลงเล็กน้อย

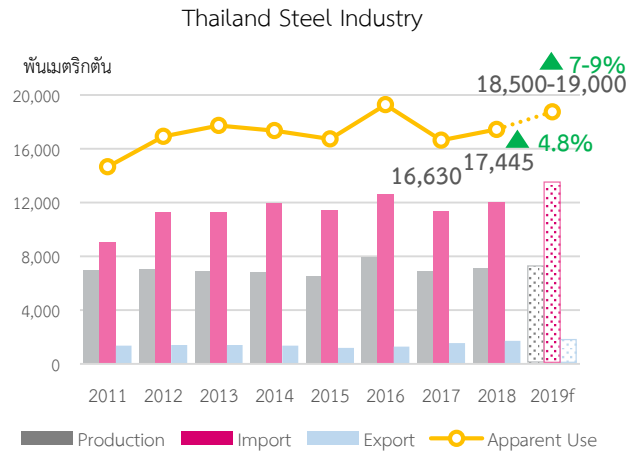
World Steel Price
(East Asia Import CFR)



ที่มา : สถาบันเหล็กและเหล็กกล้าแห่งประเทศไทย (ISIT), ประมวลผลโดยศูนย์วิจัยเศรษฐกิจฯ ธนาคารออมสิน

การบริโภคเหล็กภายในประเทศมีแนวโน้มขยายตัว โดยเฉพาะเหล็กที่ใช้สำหรับก่อสร้างภาครัฐ

ปริมาณการบริโภคเหล็กสำเร็จรูปของไทย ปี 2561 อยู่ที่ 17.4 ล้านเมตริกตัน ขยายตัวร้อยละ 4.8 (%yoy) จากโครงการก่อสร้างพื้นฐานจากภาครัฐ รวมถึงการขยายตัวของอุตสาหกรรมต่อเนื่องที่ใช้เหล็กเป็นหนึ่งในวัตถุดิบผลิต เช่น อุตสาหกรรมรถยนต์และเครื่องจักร สำหรับปี 2562 คาดว่าความต้องการบริโภคเหล็กภายในประเทศจะปรับตัวเพิ่มขึ้นร้อยละ 7-9 (%yoy) โดยเฉพาะประเภทเหล็กทรงยาวและเหล็กเส้น ซึ่งส่วนใหญ่ถูกนำไปใช้ในงานก่อสร้าง เนื่องจากจะเป็นปีที่โครงการลงทุนภาครัฐจะดำเนินการก่อสร้างหลายโครงการ (เช่น รถไฟรางคู่และรถไฟฟ้า) รวมถึงน่าจะเป็นปีที่การลงทุนภาคเอกชนในโครงการระเบียงเขตเศรษฐกิจภาคตะวันออก (EEC) มีความเป็นรูปธรรมมากขึ้น ขณะที่แนวโน้มการขยายตัวของอุตสาหกรรมต่อเนื่อง ทั้งรถยนต์และอาหารกระป๋องจะเป็นหนึ่งในปัจจัยสนับสนุนสำคัญเช่นกัน



ที่มา : สถาบันเหล็กและเหล็กกล้าแห่งประเทศไทย (ISIT), สำนักงานเศรษฐกิจอุตสาหกรรม, ประมวลผลโดยศูนย์วิจัยเศรษฐกิจฯ ธนาคารออมสิน

โครงการก่อสร้างภาครัฐจะหนุนปริมาณการบริโภคเหล็กในประเทศ

: โครงการที่ได้รับการอนุมัติแล้วและคาดว่าจะเริ่มก่อสร้างในปี 2562 มีมูลค่าโครงการรวมกว่าเกือบ 1 ล้านล้านบาท ซึ่งจะหนุนให้ปริมาณการบริโภคเหล็กของไทยเพิ่มขึ้น เช่น

โครงการ	(ล้านบาท)
รถไฟความเร็วสูงเชื่อม 3 สนามบิน (ดอนเมือง, สุวรรณภูมิ, และอู่ตะเภา)	224,544
ท่าเรือแหลมฉบัง เฟส 3	114,074
ท่าเรือมาบตาพุด เฟส 3	55,400
สนามบินนานาชาติอู่ตะเภา	200,000
โครงการรถไฟทางคู่เฟสที่ 2 เส้นทางเด่นชัย-เชียงราย-เชียงของ	85,345
โครงการรถไฟฟ้าสายสีม่วง (เตาปูน-ราษฎร์บูรณะ)	101,112
โครงการรถไฟฟ้าสายสีส้มตะวันตก (ศูนย์วัฒนธรรม-บางขุนนนท์)	85,288

ประเภทของเหล็กที่ได้ประโยชน์



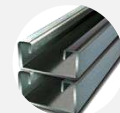
เหล็กเส้น (เสริม) และเหล็กข้ออ้อย

คุณสมบัติ : เพิ่มความสามารถในการรับแรงกับโครงสร้าง เช่น ปλοกเสา เสาเข็มคอนกรีต และโครงถนน



เหล็กไอบีเอ็ม

คุณสมบัติ : ใช้กับโครงสร้างขนาดใหญ่ รับน้ำหนักได้มาก นิยมใช้ทำเสาและคาน

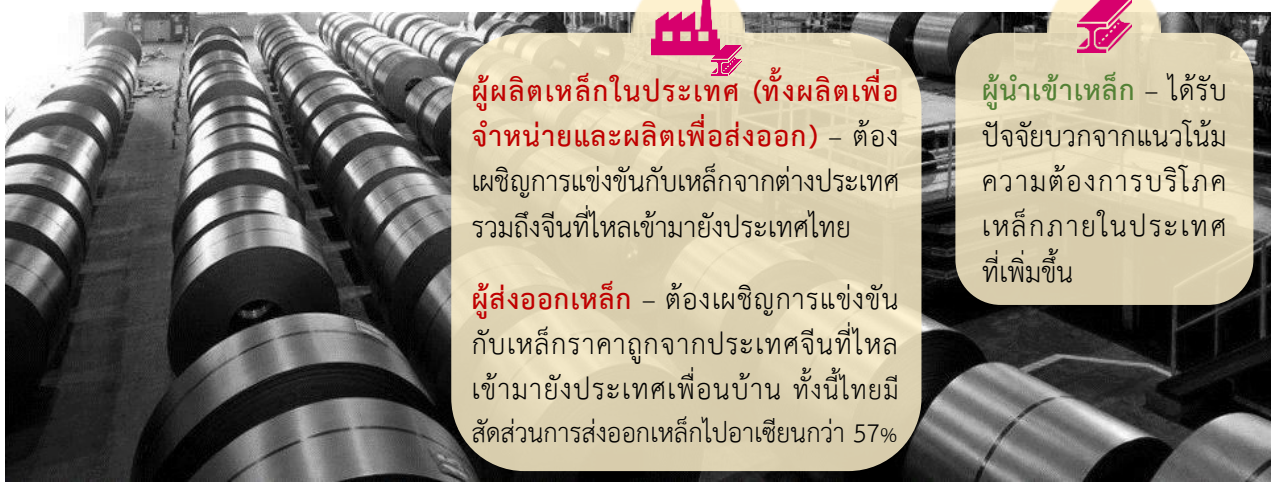


เหล็กแปรรูป

คุณสมบัติ : นิยมนำมาใช้ทำโครงหลังคา แปหลังคา และเสาค้ำยัน

ผู้ประกอบการเหล็กอาจได้รับผลกระทบแตกต่างกันไปตามประเภทธุรกิจ

แม้ว่าภาพรวมความต้องการเหล็กในประเทศจะมีแนวโน้มอยู่ในเกณฑ์ดี แต่ผู้ประกอบการเหล็กไทยส่วนใหญ่อาจไม่ได้รับประโยชน์มากนัก เนื่องจาก 1) แนวโน้มระดับราคาที่ทรงตัวและค่อนข้างผันผวน 2) ภาวะการแข่งขันที่รุนแรงหลังผู้ผลิตจากจีนอาจเข้ามาซื้อและตั้งโรงงานผลิตเหล็กในไทยด้วยต้นทุนเครื่องจักรที่ถูกกว่า และ 3) ไทยยังคงมีแนวโน้มนำเข้าเหล็กจากต่างประเทศเพิ่มขึ้น โดยเฉพาะเหล็กราคาถูกจากจีนที่ยังคงมีปริมาณการผลิตและอุปทานส่วนเกินอยู่ในระดับสูง รวมถึงปัญหาสงครามการค้าระหว่างจีนกับสหรัฐฯ ที่แม้ว่าจะส่งสัญญาณการผ่อนคลายความรุนแรงลง แต่ในภาพรวมยังคงมีผลกระทบอยู่ ทำให้มีโอกาสที่จีนจะระบายเหล็กมายังตลาดอาเซียนและไทยมากยิ่งขึ้น ซึ่งทั้งสามปัจจัยนี้จะกระทบผู้ประกอบการในอุตสาหกรรมเหล็กของไทย



ปัจจัยเสี่ยงต่ออุตสาหกรรมเหล็กในปี 2562

- **ความเสี่ยงจากสงครามการค้าระหว่างสหรัฐฯ กับจีน** แม้ว่าภาคการส่งออกเหล็กของไทยจะไม่ได้รับผลกระทบโดยตรง เนื่องจากมีสัดส่วนการส่งออกเหล็กไปยังสหรัฐฯ น้อยมาก แต่ผู้ผลิตและส่งออกเหล็กของไทยจะได้รับผลกระทบจากการระบายเหล็กจีนไปยังตลาดต่างประเทศเพื่อทดแทนตลาดสหรัฐฯ และหนึ่งในจุดหมายสำคัญของเหล็กจีนคือไทยและกลุ่มประเทศอาเซียน ซึ่งจะส่งผลให้เกิดการแข่งขันที่รุนแรงในตลาดเหล็กในประเทศและตลาดส่งออกเหล็กของไทย โดยเฉพาะในกลุ่มประเทศเพื่อนบ้าน
- **ความเสี่ยงจากอุปทานส่วนเกินกดดันระดับราคาเหล็กให้อยู่ในระดับต่ำ** ทั้งนี้จากข้อมูลของ World Steel Association และ Statista คาดว่าปริมาณการผลิตเหล็กโลกจะปรับตัวสูงขึ้นมากกว่าเมื่อเทียบกับความต้องการบริโภค ซึ่งจะส่งผลให้มีปริมาณเหล็กส่วนเกินออกมาสู่ตลาดโลกมากขึ้น โดยเฉพาะการผลิตเหล็กดิบจากอินเดียที่มีเป้าหมายในการเพิ่มกำลังการผลิต รวมถึงจีนที่แม้ว่าจะเริ่มปรับลดลงแล้วในช่วง 1-2 ปีที่ผ่านมา เนื่องจากปัญหามลพิษและการสั่งปิดโรงงานเหล็กคุณภาพต่ำ/โรงงานที่ไม่มีกำไรจากทางภาครัฐ แต่ภาพรวมปริมาณการผลิตเหล็กดิบของจีนยังคงอยู่ในระดับสูงอยู่ ในขณะที่ความต้องการใช้เหล็กของจีนในปี 2019 คาดว่า จะไม่เติบโต ทั้งนี้ทางการจีนตั้งเป้าในการลดกำลังการผลิตเหล็กดิบจำนวน 100-150 ล้านตัน ภายในปี 2016-2020 โดยปัจจุบันสามารถลดไปได้แล้วประมาณ 115 ล้านตัน (จำนวน 50 ล้านตัน ในปี 2016 และ 65 ล้านตัน ในปี 2017)
- **ความเสี่ยงจากความผันผวนด้านราคาเหล็กและวัตถุดิบเหล็ก** เนื่องจากปัจจุบันแม้ว่าระดับราคาเหล็กจะผ่านจุดต่ำสุดและเริ่มปรับตัวสูงขึ้นบางส่วนแล้ว แต่ภาพรวมยังถูกกดดันจากปัจจัยภายนอกที่ไม่แน่นอนหลายประการ ขณะที่หากราคาวัตถุดิบเหล็ก (เช่น เศษเหล็กและเหล็กถลุง) มีความผันผวน จะส่งผลโดยตรงต่อความสามารถในการทำกำไรของผู้ประกอบการ โดยเฉพาะกรณีที่ราคาวัตถุดิบเหล็กปรับตัวสูงขึ้นมากกว่าเมื่อเทียบกับราคาจำหน่ายเหล็กสำเร็จรูป